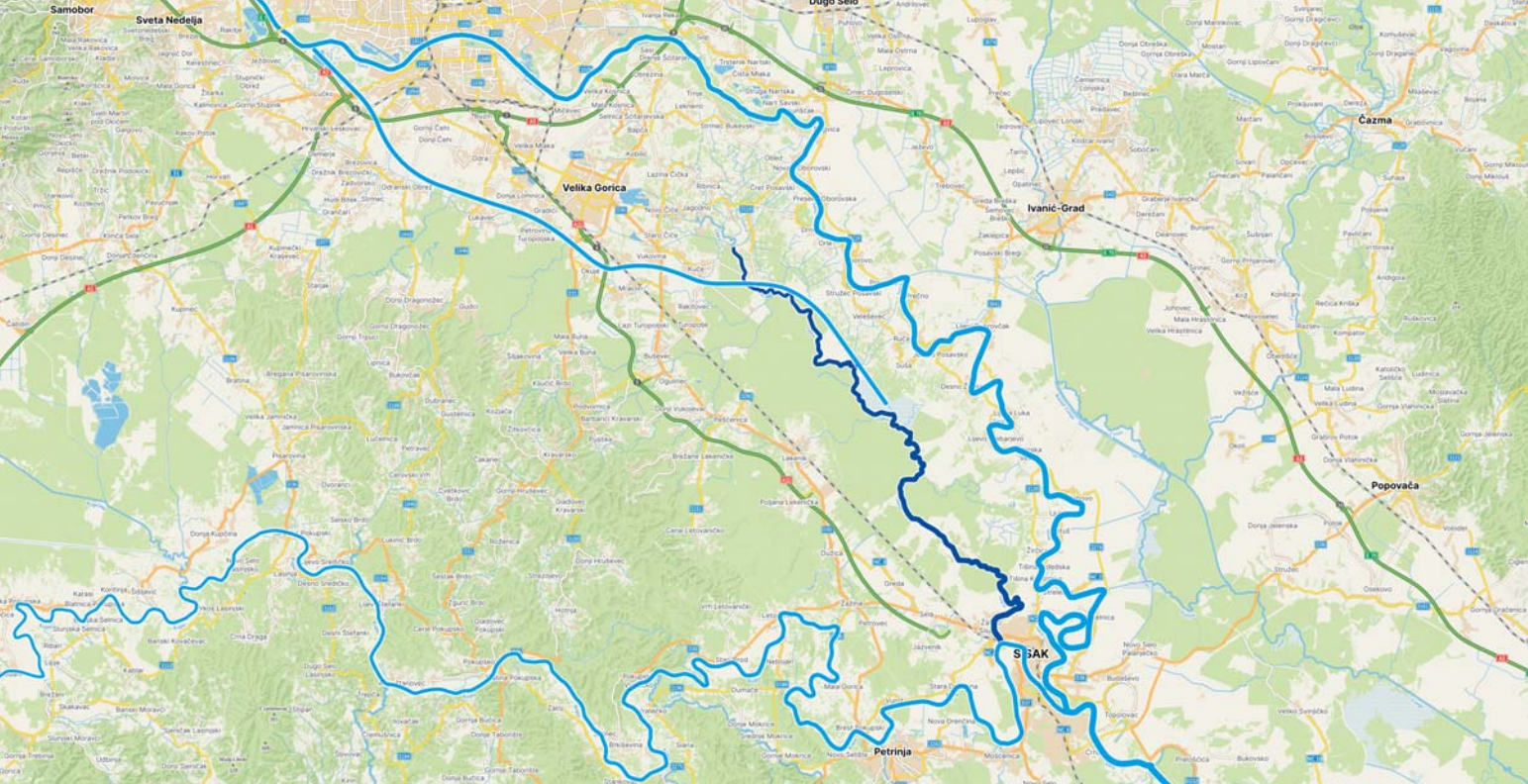




Odra – rzeka w Chorwacji

w fotografiach Ryszarda Sławczyńskiego





↑ Odra i kanał Sava-Odra na mapie Chorwacji ↓ Ujście Odry (na pierwszym planie) do rzeki Kupy





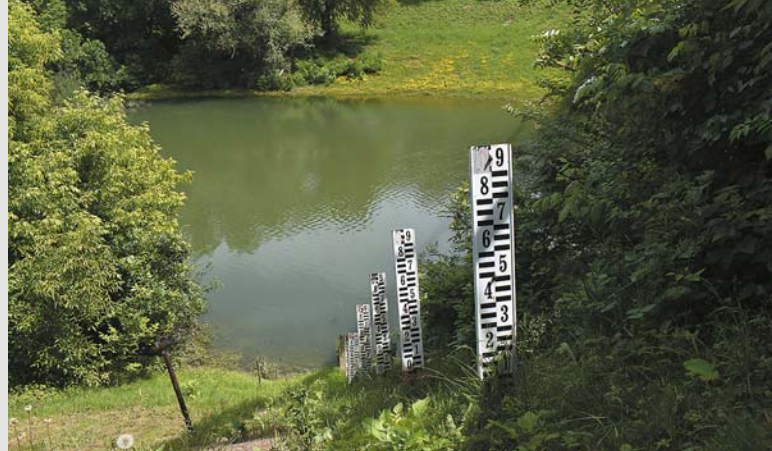
Odra Sisačka



Žabno, ulica Odranska



Odranski Obrež – jedno z osiedli Zagrzebia



Odra Sisačka, wodowskaz wodny



Greda polje, drewniany most



Sisak, stary i nowy most drogowy oraz most dla pieszych

Na kontynencie europejskim płyną cztery rzeki o nazwie Odra. Najdłuższa z nich przepływa przez Czechy, Polskę i Niemcy (854 km), drugą jest chorwacka Odra (82,7 km), następnie hiszpańska Rio Odra (65,5 km), a najkrótszą jest ta na Ukrainie w rejonie semieniewskim, w obwodzie czernihowskim, która liczy zaledwie 14 km i leży kilkadziesiąt kilometrów od granicy z Rosją. Ponadto istnieje Odrava znajdująca się w zachodnich Czechach oraz rzeka Oder w Dolnej Saksonii w Niemczech.

Rzeka Odra w Chorwacji

Płyne na południe od stolicy Chorwacji, Zagrzebia i liczy 82,7 km długości, a jej dorzecze zajmuje powierzchnię 604 km². Obecnie za jej źródło uważa się miejsce, gdzie rzeki Kosnica, Ribnica i Siget łączą się w jeden nurt, co ma miejsce na wysokości wioski Poljana Čička (lewy brzeg). W dalszym biegu rzeka jest rozdzielona przez kanał Sava-Odra. Część wód z lewego brzegu kanału przepływa pod

dnem przekopu za pomocą syfonu, a pozostała woda przemieszcza się wzdłuż lewego brzegu aż do łąk Turpolijskich i na Odransko polje (Odrzańskie Pola), gdzie znajdują się pastwiska, na których wypasa się duże stada krów i koni oraz lokalizuje się, w okresie letnim, ruchome pasieki. W miejscowości Donja Poljana Čička w 2024 roku rozpoczęto budowę betonowego mostu, który zastąpi dotychczasowy drewniany. Zdecydowanie dłuższa część Odry płynie po prawej stronie kanału Sava-Odra. Bieg rzeki, po prawej stronie kanału, przepływa przez równinę Turpolija, porośniętą dziewiczym lasem. Ze względu na meandrujący nurt, trudno dostępne miejsca i liczne dopływy małych cieków wodnych, ten odcinek Odry bywa nazywany „Amazonką turpolijską”. Największym jej (prawym) dopływem jest Lehenicki Potok. Warto zauważyć, że zarówno w kanale (w jego górnym biegu), jak i w odnogach koryta Odry założono stawy rybne.

Odra chorwacka wpływa do rzeki Kupy (296 km), na wysokości miejscowości Odra Sisačka i wytycza północną granicę z Półwyspem Bałkańskim. W dalszym biegu uchodzi do rzeki Savy (940 km),



Most na kanale Sava-Odra na wysokości miejscowości Vukovina



Kanal Sava-Odra na wysokości Kućkiego mostu



Ujście rzeki Lomnicy (po lewej stronie) do kanału Sava-Odra

największego prawego dopływu Dunaju (2888 km). Z kolei wody Dunaju, drugiej co do wielkości rzeki w Europie (po Woldze), wpływają rozległą deltą do Morza Czarnego.

Kanal Sava-Odra

Po wielkiej powodzi w Zagrzebiu w 1964 roku podjęto decyzję o budowie kanału, a prace ruszyły na początku lat 70. Kanał rozpoczyna swój bieg na prawym brzegu rzeki Savy, od przelewu Jankomir (most Jankomir) na terenie Zagrzebia i ma 32 km długości. Jego maksymalna przepustowość wynosi 1000 metrów sześciennych na sekundę. Kanał przebiega przez obszar Velika Gorica do ujścia w rejonie Turopolja, gdzie podczas powodzi wody rozlewają się po Odrzańskim polu, skutecznie chroniąc Zagrzeb przed zalaniem. Funkcjonalność kanału została sprawdzona kilkakrotnie, m.in. w latach 1980, 1990, 1998, 2010, 2012, 1979 (dwukrotnie), a ostatnio w październiku 2024 roku. Konstrukcja kanału nie odprowadza wody z rzeki Savy na bieżąco,

następuje to dopiero w sytuacji, gdy jej poziom wyraźnie wzrasta. Wówczas nadmiar wody, przez solidny przelew, przepływa kanałem. Początkowo planowano, że przekop będzie miał ponad 50 km długości i sięgnie aż do miejscowości Sisak, jednak retencja Odrzańskiego pola okazała się wystarczająca, dlatego zaniechano budowę odcinka poniżej Turopolja. Na wysokości wsi Mraclin do kanału Sava-Odra (prawy brzeg) wpływają wody rzeki Lomnicy (nazywana zwyczajowo Odricą), która przed rozpoczęciem prac nad kanałem Sava-Odra stanowiła część rzeki Odry. Pamięć o tym fakcie została zachowana m.in. w nazwach osiedli wchodzących w skład aglomeracji Zagrzebia, takich jak Odranski Obrež czy Odra. Ponadto można tam natknąć się na ulice o nazwie Odrzańska. Na osiedlu Odra znajduje się również Szkoła Podstawowa Odra oraz apteka o tej samej nazwie.

Stojąc nad brzegami naszej księżnej Odry, warto wspomnieć także o tych innych, pięknych Odrach Europy.

Ryszard Sławczyński



↑ Syfon na Odrze obok miejscowości Čička Poljana

↓ Odra między mostem kolejowym a nowym mostem drogowym w Sisaku





Odra Selecki most – pozostałość



Fot. T. Holod

Ryszard Sławczyński (ur. 1962) – publicysta, wydawca. W 1999 roku założył i prowadzi Oficynę Wydawniczą „Akwedukt”. Miłośnik Odry i autor jedynej w polskim piśmiennictwie antologii wierszy o rzece pt. *Kiedy Ty mówisz Odra* (Wrocław 1999, wyd. II rozszerzone Wrocław 2020). Pomysłodawca i narrator filmu dokumentalno-artystycznego pn. *Odra, poezja rzeki* (Wrocław 2021). Rozpowszechnia wiedzę o rzece Odrze płynącej w Hiszpanii, Chorwacji oraz na Ukrainie.

Podróżnik, popularyzator kultury Kresów Wschodnich i Syberii. W 2001 roku wydał książkę *Z Kresów przez Afrykę do... Wspomnienia*. W 2012 roku przez miesiąc przebywał w Kazachstanie, a owocem tej podróży jest film *Polacy na stepach Kazachstanu* (Wrocław 2012). Wydał album fotograficzny *Samochoodem przez Kresy. Miejsca sercu bliskie* (Wrocław 2014), broszurę *O dniach kultury polskiej w Chakasji na Syberii* (Wrocław 2018). Autor wielu wystaw fotograficznych o tematyce kresowej. Wygłasza liczne prelekcje na temat dziedzictwa kulturowego Kresów Wschodnich oraz Syberii połączone z pokazami multimedialnymi.

Absolwent Technikum Żeglugi Śródlądowej we Wrocławiu (praca dyplomowa pt. *Wrocławski węzeł wodny*), ukończył historię na Uniwersytecie Wrocławskim (praca magisterska pt. *Odra i Nysa Łużycka jako granica pokoju. Propagandowy obraz granicy polsko-niemieckiej w latach 1945-1950*) oraz studia podyplomowe z Zarządzania i Marketingu w Akademii Ekonomicznej we Wrocławiu i Podyplomowe Studia Dziennikarskie na Papieskim Wydziale Teologicznym we Wrocławiu. Jest honorowym członkiem Dolnośląskiego Towarzystwa im. Fryderyka Chopina i Towarzystwa im. Ferencza Liszta. W 2009 roku otrzymał tytuł „Życzliwy wrocławianin 2009”. Od 2010 roku dyrektor Klubu Muzyki i Literatury we Wrocławiu.

Wystawa udostępnioma w sali koncertowej

od 16 listopada 2024 roku do 16 stycznia 2025 roku

Klub MiL otwarty: pn. – pt. 10.00–19.00, sob. 12.00–18.00

Zdjęcia wykonano w maju 2024 roku

Wstęp wolny
Zapraszamy

Wrocław miasto spotkań



KLUB MUZYKI I LITERATURY

pl. gen. T. Kościuszki 10 • 50-028 Wrocław
tel. 71 344 43 30 • 506 85 50 00
klubmil@wp.pl • www.klubmil.pl



Wydała Oficyna Wydawnicza
Klubu MiL Akwedukt

Oprac. graf. i DTP: Sławomir Pęczek – editus.pl