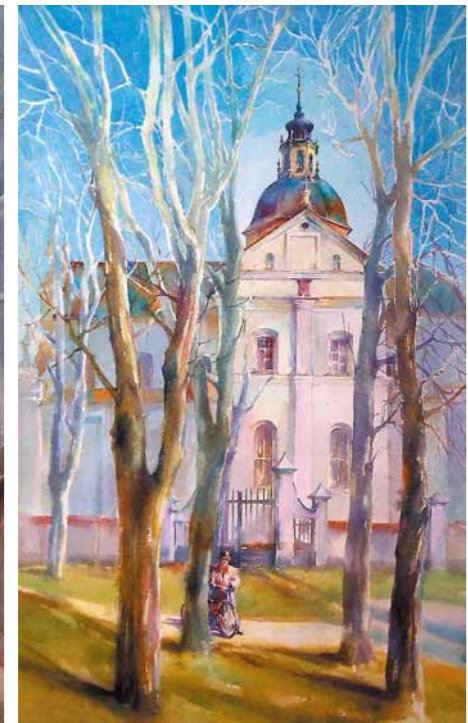
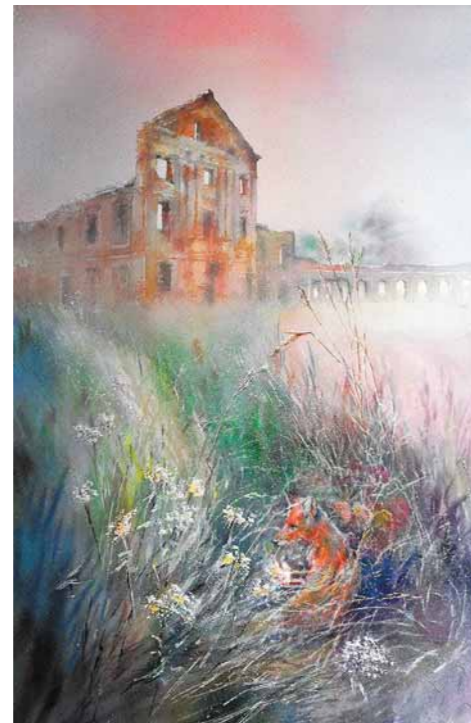




▲ Stara powieść



▲ Kościół pw. Bożego Ciała w Nieświeżu



▲ Różański lis. Pałac Sapiechów w Różanie



▲ Szpital Stanisława Narbutta w Brasławiu



◀ Opera

Olga Nowicka urodziła się w Mińsku na Białorusi w 1973 roku i tu mieszka. Ma polskie korzenie po swojej babci ze strony mamy. Ukończyła Białoruską Akademię Sztuk – kierunek Wzornictwo Produkcyjne. Zajmuje się projektowaniem wnętrz. Nigdy nie myślała o tym, żeby zająć się malarstwem, ale kilka lat temu zainteresowała się akwarelami i to poważnie zmieniło jej życie.

Obecnie jest wiceprezesem Międzynarodowego Związku Akwarelistów na Białorusi a także członkiem Towarzystwa Miłośników Kultury Polskiej w Mińsku i Obwodzie Mińskim. Olga kocha swój kraj oraz jego historię i tak mówi o sobie: *Białoruś, to nie tylko przepiękna przyroda, ale również wspaniali ludzie. Jestem zauroczona naszymi starymi zamkami, które przypominają wspólną historię Polski i Białorusi. Uwielbiam tworzyć i przenosić na swoje obrazy tematy historyczne. Akwarela to cudowna technika malarska, która zmienia horyzonty i możliwości, pozwala realizować najśmielsze twórcze marzenia. Moja babcia i jej rodzina żyli w miasteczku Różanka, w okręgu Grodzieńskim. Babcia skończyła polskie gimnazjum w Szczuczynie. W domu rozmawiano po polsku i później, kiedy babcia wyszła za mąż, tę tradycję zachowywano jeszcze przez wiele lat. Dziadek uczył się w Wilnie. Dzisiaj moja babcia ma 90 lat i do tej pory swobodnie czyta polskie książki.*

Wystawy:

- Wystawa indywidualna w Holdingu Improma Grupp w Mińsku, 2016 r.,
- Międzynarodowy Festiwal Akwareli w Kijowie, 2016 r.,
- Wystawa „Ja Monet, ja Szyszkina, ja Malkiewicz” – Galeria „Dom obrazów” Mińsk, luty 2017 r.,
- Międzynarodowy Festiwal Akwareli w Portugalii (Torres Vedras), maj 2017 r.



#### KLUB MUZYKI I LITERATURY

pl. gen. T. Kościuszki 10 • 50-028 Wrocław  
tel. / faks 71 344 43 30 • 506 85 50 00  
klubmil@wp.pl • www.klubmil.pl

Galeria Klubu MiL otwarta:  
pn. – pt. 10.00 – 18.00, sob. 12.00 – 18.00



Wydawnictwo Akwedukt

Proj. graf. i DTP: Sławomir Pęczek – editus.pl

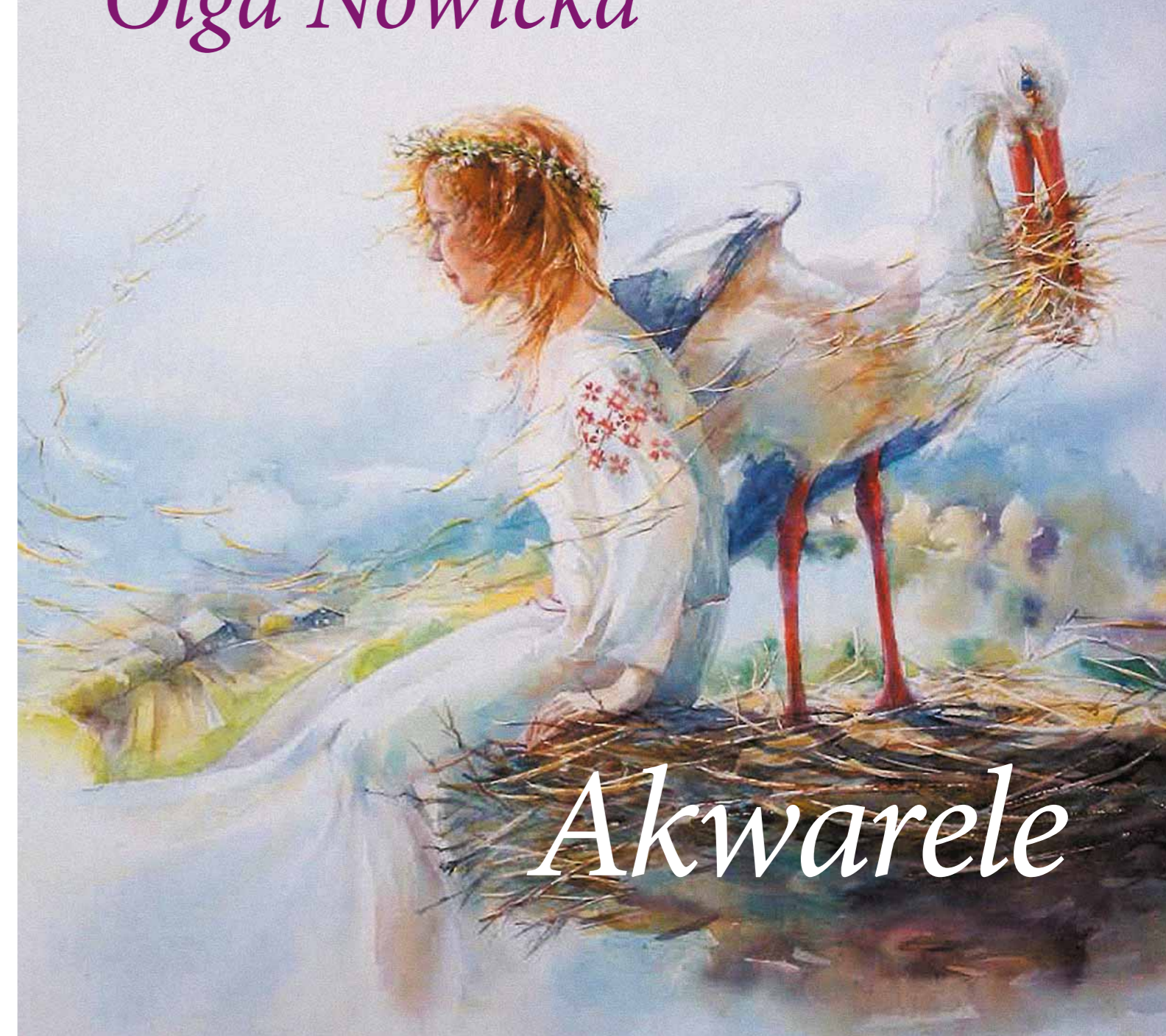
Wernisaż 24 czerwca (sobota) 2017 r. o godz. 16.00

Prace eksponowane w Galerii Klubu MiL  
do 29 sierpnia 2017 r.

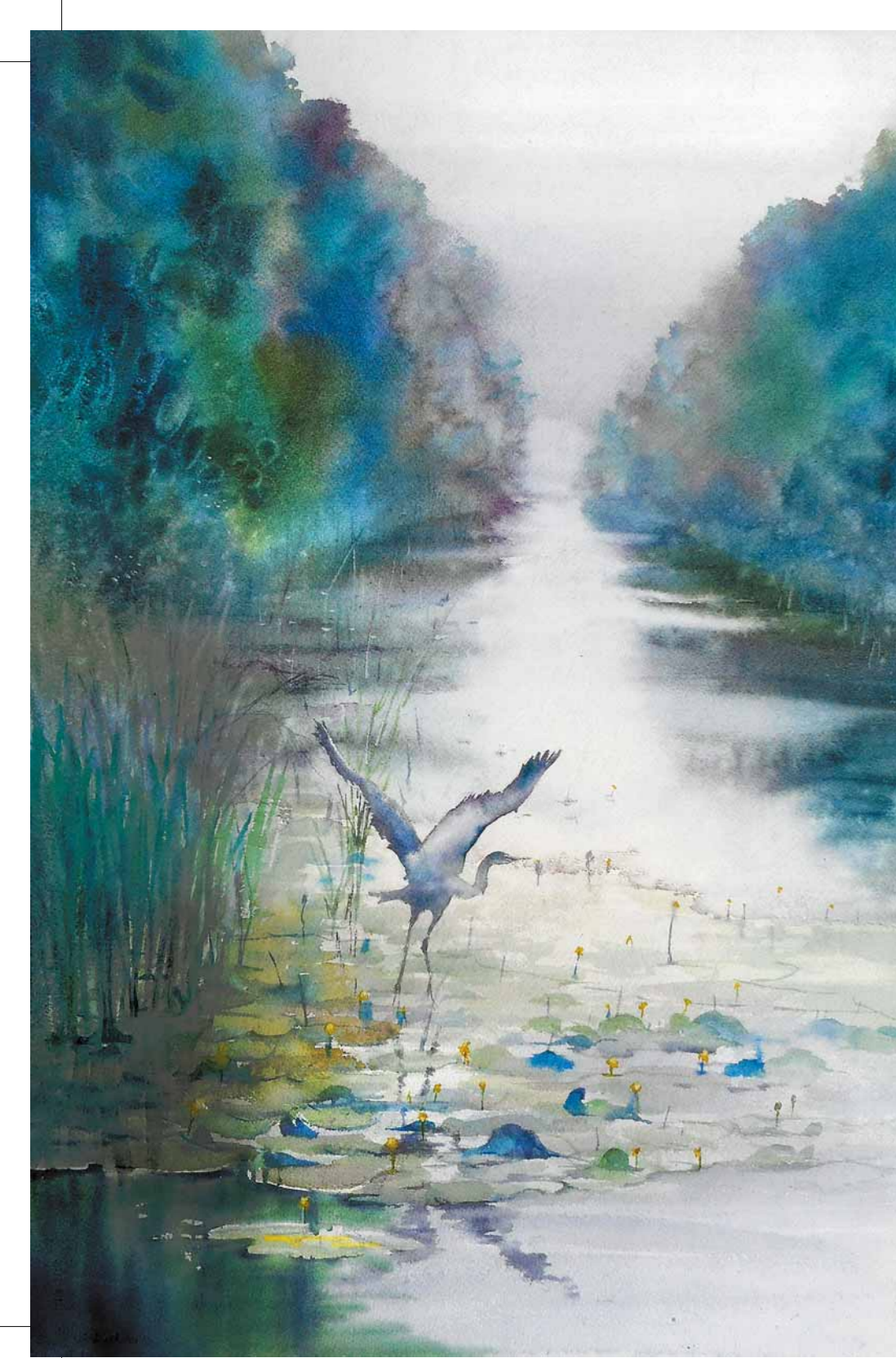
Wstęp wolny. Zapraszamy

► Obraz na 1. stronie: Wiosna nadeszła

# Olga Nowicka



## Akwarele



▲ Zamek w Nieświeżu. Dawna rezydencja Radziwiłów



▲ Nowogródek. Ogród Zosi  
▲ Droga do morza. Kanał Ogińskiego  
▼ Truskawki z mlekiem



▲ Wizyta w dworze Wańkowiczów w Mińsku



▲ Sierpień

Akwarele Olgi Nowickiej szybko stają się nam bliskie, a ich autorka bez trudu wprowadza nas w świat swoich zauroczeń i fascynacji. Utrwalając popołudniową chwilę, dojrzewającą w zacisznym wnętrzu pokoju, przekonuje nas, że piękno tkwi w powszedniej codzienności, że warto zachwycić się ulotnymi odblaskami światła na szklivie ceramicznego wazonu i fakturą serwety zdobionej angielskim haftem. Martwe natury Olgi Nowickiej przepojone są tęsknotą za kimś, kto pozostawił na talerzyku sernik i oczekiwaniem na kogoś, kto za chwilę doleje wody do wazonu z kwiatami. Jeszcze więcej tajemnic i niedomowień znajdziemy w obrazach oddychających przestrze-



▲ Dwór Moniuszków w Ubielu

nią i światłem pleneru. Artystka wiedzie nas kresowymi drogami wspólnej polskiej i białoruskiej historii, kusi urokiem miejsc owianych literacką legendą, skłania by wsłuchać się w dalekie echa historycznych wydarzeń. W tej wędrowce podziwiamy zamek w Nieświeżu, zachwycamy się ginącą w dali perspektywą kanału Ogińskiego, odwiedzamy Mereczowszczyznę na Polesiu – miejsce urodzin Tadeusza Kościuszki, wступujemy do majątku Mickiewiczów w Zaosiu oraz do soplicowskiego ogródka Zosi. Miejsca te artystka wybrała zapewne nie przypadkowo. Być może skłonność wędrowania po pograniczach i kresach wiąże się z polskimi gałęziami jej drzewa genealogicznego.

Literackie i historyczne tropy splatają się w malarskim świecie Olgi Nowickiej w sentymentalną, akwarelową opowieść. Jej niezwykłość polega na subtelnym zacieraniu granic między prawdą i legendą, rzeczywistością i wizją, teraźniejszością i przeszłością. W tym świecie kwiat paproci, rozkwitający w sobótkową noc, nie jest niczym niezwykłym. Nic więc dziwnego, że spotykamy tam także postacie nimf i rusałek, łączących delikatność i zmysłową kobiecość z instynktem oraz pierwotną siłą zwierząt – żubra i wilka. W nastroju i ukrytych znaczeniach tych scen zdają się pobrzmiwać echa pradawnych, słowiańskich mitów. W tym nurcie swej twórczości artystka odkrywa przed nami świat lu-



▲ Zaosie. Majątek Mickiewiczów

dowych legend, a niekiedy także pogranicze jawy i snu, ukazując swą wrażliwość bliską duchowi romantyzmu i symbolizmu. Stąd zapewne, ukryte w anegdotycznej warstwie obrazów, ledwo rozpoczęte opowieści, skojarzenia, analogie, odwołania i tajemnice, które Olga Nowicka dyskretnie podsuwa uważnemu widzowi.

Patrząc na akwarelę przedstawiającą zamek w Mirze, zauważamy, że oto mamy przed sobą jedynie jego odbicie w tafli wody, na której pojawia się także iluzoryczny wizerunek tajemniczego jeźdźca – przybysza z przeszłości. Metaforyczny charakter ma również pejzaż z kaplicą Światopełka-Mirskiego, zaskakujący różnicą między wyglądem nadbrzeżnych drzew, a ich niezwykłym odbiciem w tafli wody.

Odwoływanie się do wyobraźni, operowanie tym, co niezwykle i zaskakujące, nawiązywanie do legend,

mitów i lokalnych tradycji oraz traktowanie rzeczywistości jako ludzkiego doświadczenia świata sprawia, że malarstwo Olgi Nowickiej ma wiele cech realizmu magicznego.

Autorka tych obrazów posługuje się trudną techniką akwareli; trudną, gdyż wymaga ona precyzji, zdecydowania i szybkości w procesie malowania, nie dając prawie żadnej możliwości dokonywania poprawek i retuszy. Tematyczna i formalna różnorodność prac prezentowanych na tej wystawie świadczy o tym, że technikę akwarelową stosować można na różne sposoby, osiągając bardzo zróżnicowaną gamę efektów poruszających wyobraźnię, a także sprzyjających budzeniu nastrojów i uczuć.