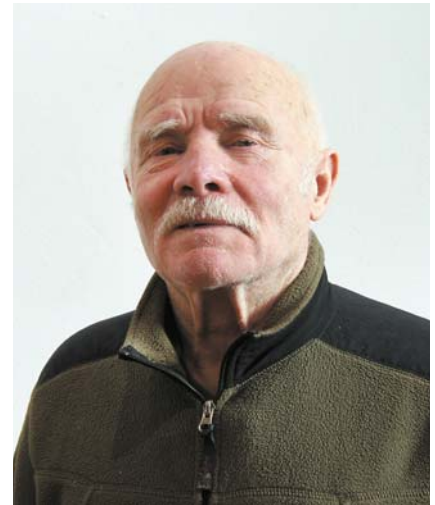


# Tadeusz Teller

## malarstwo



# Tadeusz Teller



Urodził się w 1929 roku na Polesiu w miejscowości Lenin, zesłaniec sybiru w latach 1940–1946. Ukończył studia architektoniczne na Politechnice Wrocławskiej w 1961 roku. Do połowy lat 60. zajmował się twórczą pracą architektoniczną jako projektant i kierownik pracowni, realizując szereg obiektów: szpitale, przychodnie zdrowia, wieże ciśnień. Jednocześnie zajmował się plastyką a w 1965 roku ukończył studia we Wrocławskiej Państwowej Wyższej Szkole Sztuk Plastycznych w pracowni prof. Xawerego Dunikowskiego i prof. Apolinarego Czepelewskiego. Od 1962 roku uczestniczy w szeregu wystaw regionalnych, ogólnopolskich oraz za granicą. Wiele jego realizacji



architektonicznych, rzeźbiarskich i malarskich zyskało wyróżnienia i nagrody w kraju i za granicą, w tym w USA, RFN i Japonii. W 1982 roku w Nowym Yorku wygrał konkurs plastyczny wyrażając w formie plakatu protest przeciwko wojnie nuklearnej (zniszczenie Hiroszimy i Nagasaki).

Kosmiczną tematykę malarstwa i rzeźb Tadeusza Tellera inspirowuje niezmierzona otchłań przestrzeni międzyplanetarnej, tajemnica innych egzystencji, tajemnica naszej bytności na błękitnej planecie. Sam artysta mówi: „Jestem przekonany o tym, że prawdą jest to co podają

starożytne chińskie źródła, że w kosmosie znajdują się „tysiące milionów planet z rozwiniętym na nich życiem”. Trzeba być bardzo naiwnym egocentrykiem, aby twierdzić „że ziemia jest pępkiem świata i tu powstało życie jakiego nie ma gdzie indziej. Jest wręcz od-

wrotnie, życie zostało przeniesione na ziemię z kosmosu, z układów, gdzie są o wiele lepsze warunki wegetacji, dłuższe cykle astronomiczne od powstania do zagłady”. Złożone w tryptyki obrazy Tellera prezentują najskrytsze tajemnice kosmosu. Wizerunki wszechświata i jego żywioty, wiecznie trwające przygody materii i energii.

**Atomy są nośnikami pierwotnej informacji, nazwanej ingenezą.**

Teoria jest dziełem Nauki Polskiej. Autorem odkrycia jest Tadeusz Teller przy współpracy naukowców z Uniwersytetu Jagiellońskiego i Wrocławskiego oraz Akademii Medycznej we Wrocławiu i Politechniki Wrocławskiej, którzy weryfikowali jego książkę zatytułowaną *CZŁOWIEK KOSMOS I KANON PIĘKNA*, Wrocław 1994. Odkrycie ujawnia, że atomy nie są dziełem przypadku ani doboru naturalnego, lecz są stworzone z nieprzekraczalną doskonałością i miniaturyzacją. Ich mechanika strunowo-kwantowa stanowi sprzęt (hardware) który jest nośnikiem pierwotnego oprogramowania (software) nazwanego ingenezą. Ingeneza stanowi podstawowe prawa i imperatyw rozwoju od atomu po Wszechświat. Ingeneza stanowi też tworzywo wtórnych





informacji, takich jak zawierają atomy DNA oraz takich informacji (pamięci i myśli) jak powstają wewnątrz atomów komórek neuronowych mózgu zwierząt i ludzi. Informacja nie jest materią ani energią, nie ma masy, więc może być przenoszona z prędkością światła. Informacja ludzka może być

przesyłana z prędkością światła, za pośrednictwem elektromagnetycznej fali radiowej, odbierana zmysłem słuchu, informacja wizualna jest przesyłana falą telewizyjną i odbierana zmysłem wzroku.

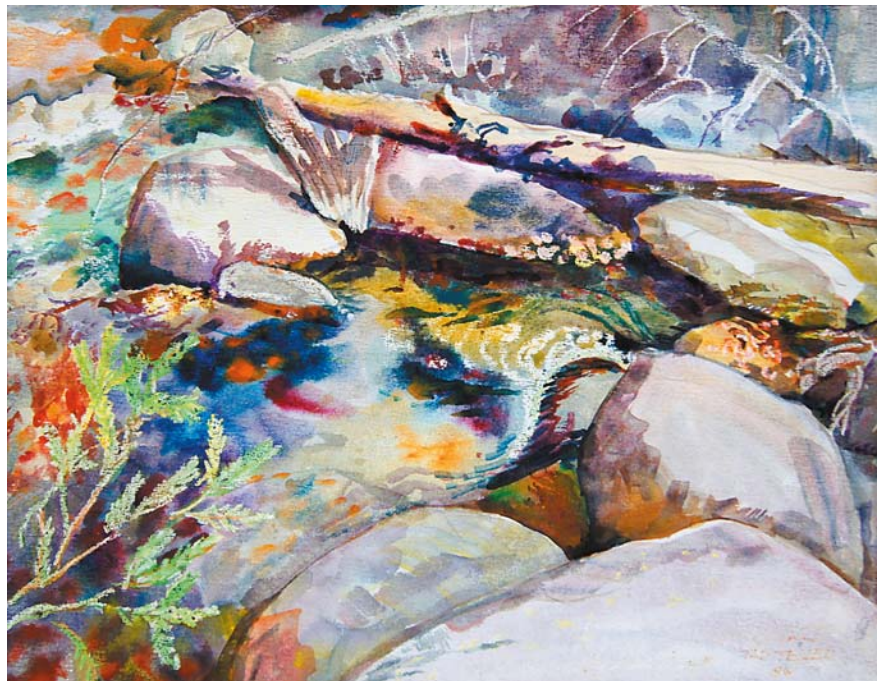
Kolejny niepodważalny dowód uzyskaliśmy badając przyczynę powstawania pięknych, zharmo-

nizowanych płatków śniegu, niezbędnych do tworzenia śnieżnej „pierzyny” chroniącej glebę i rośliny na terenach oddalonych od równika. Okazało się że kształt każdego płatka jest programowany przez atom tlenu, leżący w punkcie przecięcia osi symetrii tego płatka. W pewnym przypadku dostrzegłem

asymetrię spotykaną u około 3% płatków. Dzięki dostrzeżeniu tej asymetrii zrozumieliśmy, że atomy mogą być oprogramowane również wtórną informacją pochodną inżynery, jaka jest zakodowana w atomach DNA. Oprogramowanie atomów dokonuje się podobnie jak na fali radiowej, lecz na fali elektromagnetycznej, obiegającej układy mikrostrun we wnętrzu kwarków jądra atomu. Atom tlenu działa inteligentnie, tworzy program płatka, następnie przesyła jego treść drogą wiązań wodorowych do atomów początkujących rozwój skrzydełek płatka te atomy zapamiętują tryliony układów wzajemnych cząsteczek  $H_2O$  i realizują zaprojektowany kształt płatka. To one, za pomocą sił pola elektromagnetycznego, niczym ręką, ustawiają poszczególne cząsteczki zamarzającej wody w zaprogramowanych miejscach, tworząc piękne kryształy.

Tak uzyskaliśmy dowody świadczące, że atomy nie są dziełem przypadku, lecz są stworzone z energii i materii, jako podstawowe jednostki życia, oprogramowane inżyneryą, czyli prawami rozwoju życia.

Szerszy opis  
<http://www.ingeneza.com>



## Wystawy indywidualne:

- 1963 – Architektura, grafika – Biuro Projektów Bud. Komunalnego, Wrocław
- 1964 – Projekty pomników – 24 Pułku Ułanów i 10 Pułku Strzelców Konnych, wykonane dla Polonii Angielskiej – „Ognisko Polskie”, Londyn
- 1968 – Organizacja wystawy rzeźb plenerowych istniejącej do dziś (9 prac) na terenach rekreacyjnych w Ziębicach łącznie z projektem i nadzorem nad realizacją kompozycji przestrzennej terenów rekreacyjnych „Planty Ziębickie”
- 1972 – Rzeźba ceramiczna – Teatr Polski, Wrocław
- 1973 – Kopernik i Kosmos – Klub MPiK, Wrocław
- 1975 – Architektura – rzeźba – grafika, Klub MPiK, Wrocław
- 1975 – Plener rzeźbiarski, Ośrodek Kultury w Iławie
- 1975 – Rzeźba – malarstwo – architektura. Polski Instytut Nauki i Sztuki, Nowy York
- 1976 – Rzeźba – malarstwo – grafika, Centrum Polsko-Słowiańskie, Nowy York
- 1976 – Malarstwo i grafika, BWA Olsztyn
- 1977 – Pokaz prac, BWA – Galeria Hutmen, Wrocław
- 1978 – Malarstwo i grafika, Klub Pracowników Politechniki Wrocławskiej
- 1979 – Pokaz prac – Klub Dziennikarzy, Wrocław
- 1980 – Malarstwo, grafika i rzeźba. Galeria DESA Wrocław
- 1981 – Rzeźba, malarstwo i grafika. Galeria Fundacji Kościuszkowskiej w Nowym Yorku
- 1986 – Malarstwo – Darmstadt. Gross Gerau, Hanau, RFN
- 1988 – Malarstwo – Klub Muzyki i Literatury, Wrocław
- 1993 – Dom Kultury Zamek, Wrocław
- 2013 – Malarstwo i rzeźba, Dom Kultury w Ziębicach

## Niektóre z realizacji:

„Fontanna Jagusia” przed Hutmenem S.A. we Wrocławiu

Amfiteatr w Leśnicy na terenie Centrum Kultury Zamek we Wrocławiu

Cmentarz Żołnierzy Polskich we Wrocławiu na ul. Grabiszyńskiej

Orzeł usytuowany przed gmachem Inspektoratu Wsparcia Sił Zbrojnych we Wrocławiu

Orzeł Piastowski usytuowany na Górze Piaskowej w Ziembicach (największy w Europie pomnik z ceramiki)



W części muzycznej:

**Inna Kamarian** – śpiew

**Wojciech Popkiewicz** – śpiew i fortepian

Wernisaż 6 kwietnia (środa) 2016 roku  
o godz. 18.00

Prace eksponowane w sali koncertowej  
Klubu MiL do 18 maja 2016 roku

Wstęp wolny



**Klub Muzyki i Literatury**

pl. gen. Tadeusza Kościuszki 10 • 50-028 Wrocław

tel./faks 71 344 43 30 • 506 85 50 00

klubmil@wp.pl • www.klubmil.pl

Klub MiL czynny: pn–pt 10.00–18.00, sob 12.00–18.00



Wydała Oficyna Wydawnicza Klubu MiL *Akwedukt*

Zdjęcia: Ryszard Sławczyński

Projekt graficzny i DTP: Sławomir Pęczek • www.editus.pl